

โรคติดต่อทางเพศสัมพันธ์

ป้องกันได้



รักแท้



ดูแลได้

โรคติดต่อทางเพศสัมพันธ์



โรคติดต่อทางเพศสัมพันธ์ (Sexually Transmitted Infections: STIs)

เกิดจากการติดต่อผ่านทางเพศสัมพันธ์ ไม่ว่าจะเป็นการร่วมเพศทางช่องคลอด ทางปาก หรือทางทวารหนัก กับผู้ที่เป็โรคหรือผู้ติดเชื้อ ทั้งนี้สถานการณ์โรคติดต่อทางเพศสัมพันธ์ในปัจจุบันยังคงเป็นปัญหาสาธารณสุขที่สำคัญ และมีแนวโน้มอัตราป่วยที่เพิ่มขึ้น อาจเป็นสัญญาณที่บ่งชี้ถึงการมีเพศสัมพันธ์ที่ไม่ปลอดภัย ซึ่งเป็นปัจจัยเสี่ยงสำคัญให้เกิดการติดเชื้อเอชไอวีได้



โรคติดต่อทางเพศสัมพันธ์ที่ควรรู้

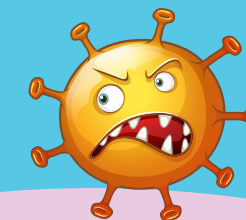


โรคที่เกิดจากเชื้อแบคทีเรีย

รักษาหาย เป็นซ้ำได้ถ้าได้รับเชื้อเข้ามาใหม่
ติดต่อโดยการมีเพศสัมพันธ์



โรคที่เกิดจากปรสิต
ไม่มีเพศสัมพันธ์ก็เป็นได้



โรคที่เกิดจากเชื้อไวรัส

รักษาหายและอาจเป็นซ้ำแม้ไม่ได้รับเชื้อเพิ่ม
ติดต่อโดยการมีเพศสัมพันธ์
หรือสัมผัสเชื้อ วัตถุ แม้จะไม่ได้สอดใส่

โรคติดต่อทางเพศสัมพันธ์

แบ่งตามอาการได้ 4 ชนิด



แผล

ได้แก่ ซิฟิลิส
แผลริมอ่อน
เริม อวัยวะเพศ



ฝี

ได้แก่ กามโรค
ของต่อมและ
ท่อน้ำเหลือง
หรือ ฝีมะม่วง



หนอง

ได้แก่ หนองใน
หนองในเทียม



อื่นๆ

ได้แก่ หูดหงอนไก่
หูดข้าวสุก
พยาธิช่องคลอด
เชื้อราช่องคลอด
โលน หิด



หนองใน รักษาหาย เป็นซ้ำได้ ถ้ารับเชื้อใหม่

เกิดจากเชื้อแบคทีเรีย *Neisseria gonorrhoeae*

ระยะฟักตัว ประมาณ 3-5 วัน

อาการ

ผู้ชาย

จะมีอาการอักเสบของท่อทางเดินปัสสาวะ ปัสสาวะแสบแสบและมีหนองขุ่นข้นไหลที่ปลายอวัยวะเพศ ถ้าเป็นมากจะทำให้ท่อปัสสาวะอักเสบหรืออักเสบ และอาจทำให้เป็นหมันได้

ผู้หญิง

ส่วนใหญ่ไม่มีอาการ หรือมีอาการปัสสาวะแสบขัด ถ้าเป็นมาก อาจลุกลามเข้าสู่โพรงมดลูก ปีกมดลูก ทำให้อักเสบกรานอักเสบ เป็นสาเหตุหนึ่งของการตั้งครรภ์นอกมดลูก หรืออาจเป็นหมันได้ด้วย และหากมีการร่วมเพศทางปาก (oral sex) อาจทำให้ติดเชื้อหนองในที่ลำคอได้

อาการแสดง

ผู้ชาย

มักตรวจพบหนองที่บริเวณท่อปัสสาวะ อาจเป็นฝืดที่อวัยวะเพศ หรืออักเสบ

ผู้หญิง

มักตรวจพบปากมดลูกอักเสบ มีหนองที่ปากมดลูก



หนองในที่ท่อปัสสาวะผู้ชาย



หนองในที่ท่อปัสสาวะผู้หญิง



หนองในเทียม ไม่รุนแรง แต่จะแพงค่ารักษา

เกิดจากเชื้อโรคหลายชนิด ส่วนใหญ่เกิดจากเชื้อแบคทีเรีย
Chlamydia trachomatis ระยะฟักตัว ประมาณ 1-4 สัปดาห์

อาการ

ผู้ชาย

จะมีอาการแสบหรือคันที่ท่อปัสสาวะ ปัสสาวะขัด
อาจมีมูกใสหรือมูกขุ่น มักพบตอนตื่นนอน

ผู้หญิง

ส่วนมากมักไม่มีอาการ
อาจมีตกขาว หรือเป็นมูกปนหนอง

อาการแสดง

ผู้ชาย

มักตรวจพบมูกใสที่ท่อปัสสาวะ

ผู้หญิง

มักตรวจพบปากมดลูกอักเสบ



หนองในเทียมที่ท่อปัสสาวะผู้ชาย



หนองในเทียมที่ท่อปัสสาวะผู้หญิง



แผลริมอ่อน

ทั้งเจ็บ ทั้งปวด ต้องไปตรวจ ถึงจะหาย



กามโรคหนองต่อมและ ท่อน้ำเหลือง (ฝีมะม่วง)

จะเจ็บปวด รีบไปตรวจ ก่อนจะแตก

เกิดจากเชื้อแบคทีเรีย *Haemophilus ducreyi*
ระยะฟักตัว ประมาณ 3-7 วัน

อาการ

มีตุ่มหนอง แตกเป็นแผล ก้นแผลมีหนอง
เลือดออกง่าย ขอบแผลไม่แข็งและไม่เรียบ
อาจมีต่อมน้ำเหลือง บวมโตที่ขาหนีบ

อาการแสดง

ผู้ชาย มักพบที่บริเวณหนังหุ้มปลายองคชาต

ผู้หญิง มักพบที่ปากช่องคลอด แคมเล็ก
รอยต่อแคมเล็ก



เกิดจากเชื้อแบคทีเรีย *Chlamydia trachomatis*
ระยะฟักตัว ประมาณ 3-30 วัน

อาการ

มีแผลที่อวัยวะเพศ ร่วมกับต่อมน้ำเหลืองโต
โดยผู้ที่มีเพศสัมพันธ์ทางทวารหนักจะมีอาการ
เจ็บปวดที่ทวารหนักร่วมด้วย

อาการแสดง

มีแผลเจ็บที่อวัยวะเพศ ต่อมน้ำเหลืองโต
กดเจ็บที่ขาหนีบ อาจจะมีไข้ อ่อนเพลีย



หูดขนบนใบหน้า

ระมัดระวังเรื่องมะเร็ง



หูดหัวขลุ่ย

รักษาได้ โปรดใส่ใจ ไปนานมอ

เกิดจากเชื้อไวรัส *Human papilloma virus*
ระยะฟักตัว ประมาณ 3 เดือน หรือ มากกว่า

อาการ

ส่วนใหญ่ไม่มีอาการ บางรายมีอาการคัน เจ็บ
ตกขาวหรือมีเลือดออก ขึ้นอยู่กับตำแหน่งและขนาด

อาการแสดง

พบบริเวณอวัยวะเพศ ทวารหนัก หรืออาจพบได้ที่
ปากและช่องคอ เป็นก้อนหรือติ่งเนื้อสีชมพู
หรือสีน้ำตาล ลักษณะผิวเรียบหรือขรุขระ



www.ppat.or.th

เกิดจากเชื้อไวรัส *Poxvirus*

ระยะฟักตัว ประมาณ 1 สัปดาห์ ถึง 6 เดือน

อาการ

ผู้ใหญ่

มักพบตุ่มกระจายที่ต้นขาขาหนีบ
บริเวณอวัยวะเพศและท่อน้อย

เด็ก

มักพบที่บริเวณหน้า ลำตัว แขนขา

อาการแสดง

ตุ่มสีขาว ผิวเรียบ ตรงกลางตุ่มมีรอยบุ๋มขนาด
3-5 มิลลิเมตร เรียงตัวเป็นกลุ่มหรือเป็นแนวเส้น
ในผู้ป่วยที่มีภูมิคุ้มกันบกพร่อง ขนาดหูดหัวขลุ่ย
มักจะใหญ่มากกว่า 1 เซนติเมตร และมีจำนวน
มากกว่า 100 เม็ด กระจายได้ทั่วตัว





เริ่มที่อวัยวะเพศ/ทวารหนัก

เป็นตุ่มใส ควรใส่ใจ ไปรักษา

เกิดจากเชื้อไวรัส *Herpes simplex virus*

ระยะฟักตัว ประมาณ 3-14 วัน

อาการ

ตุ่มใสร่วมกับการเจ็บปวดแสบ

และคัน ปัสสาวะขัด มีตกขาวผิดปกติ

อาการแสดง

ผู้ชาย

มักพบที่บริเวณองคชาตและปลายองคชาต

ผู้หญิง

มักพบที่ปากช่องคลอด ทวารหนัก

และช่องคลอด



เริ่มที่อวัยวะเพศชาย



เริ่มอวัยวะเพศภายนอก
ปากช่องคลอด และปากมดลูก

ซิฟิลิส

ซิฟิลิส

เกิดจากเชื้อแบคทีเรีย *Treponema pallidum*
ระยะฟักตัว ประมาณ 10-90 วัน

ซิฟิลิสระยะที่ 1 (Primary Syphilis)

มีแผลที่อวัยวะเพศ มักเป็นแผลเดี่ยว ขอบแผลนูนแข็ง
ก้นแผลสะอาด แผลไม่เจ็บ แม้ไม่ได้รับการรักษา ก็หายได้เอง



ซิฟิลิสระยะที่ 2 (Secondary Syphilis)

มีผื่นขึ้นทั่วตัว ฝ่ามือ ฝ่าเท้า ไม่เจ็บ ไม่คัน ผื่นร่วง คิวร่วง ฯลฯ
อาการเหล่านี้ จะหายได้เอง แต่เชื้อยังคงอยู่ในร่างกาย ดังนั้น
ถ้าตรวจเลือดจะพบว่า "เลือดบวก"



ซิฟิลิสระยะแฝง (Latent Syphilis)

ระยะนี้ผู้ป่วยไม่แสดงอาการ แต่สามารถแพร่เชื้อได้
ตรวจร่างกายทั่วไปพบว่าปกติ แต่ผลการตรวจเลือดให้ผลบวก

ซิฟิลิสระยะหลัง (Tertiary Syphilis)

เชื้อซิฟิลิส จะลุกลามไปที่อวัยวะสำคัญของร่างกาย เช่น หัวใจ เส้นเลือด
สมอง กระดูก ผิวหนัง เยื่อหู ตับ ม้าม ทำให้พิการและตายได้

www.ppat.or.th

ซิฟิลิสแต่กำเนิด



หญิงตั้งครรภ์ป้องกันซิฟิลิสแต่กำเนิด

เมื่อรู้ว่าท้อง

ฝากครรภ์ ตรวจเลือด หาซิฟิลิส

ผลเลือดตรวจซิฟิลิสเป็น -

ผลเลือดตรวจซิฟิลิสเป็น +

รับรักษา ไม่นำพาไปสู่ลูก

พยาธิช่องคลอด

เป็นได้ตลอด ทั้งชายหญิง



เชื้อราในช่องคลอด

ทำในันด้น ไม่มีเพศสัมพันธ์ ก็เป็นได้

เกิดจากเชื้อรา *Trichomonas vaginalis*
ระยะฟักตัว ประมาณ 3-28 วัน

อาการ

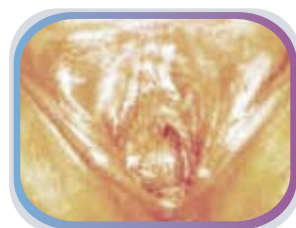
ผู้ชาย ส่วนใหญ่ไม่แสดงอาการ หรือมีปัสสาวะแสบขัด

ผู้หญิง อาจมีตกขาวผิดปกติ สีเหลืองออกเขียว มีกลิ่น อาจมีอาการแสบ ระคายเคืองบริเวณอวัยวะเพศ

อาการแสดง

ผู้ชาย มักตรวจพบหนองที่บริเวณท่อปัสสาวะ ในบางรายมีอาการแทรกซ้อน เช่น เป็นฝีที่อวัยวะเพศ หรืออั้นทะอัส

ผู้หญิง มักตรวจพบปากมดลูกอักเสบ มีหนองที่ปากมดลูก



เกิดจากการติดเชื้อรา *Candida albicans*
ระยะฟักตัว ประมาณ 1 สัปดาห์ - 6 เดือน

อาการ

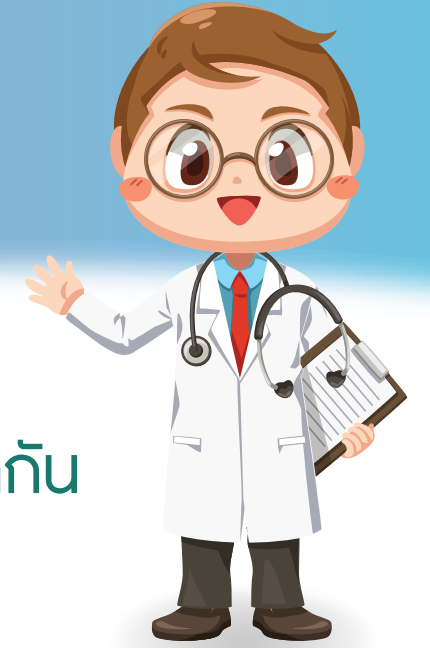
ตกขาวผิดปกติ คัน และแสบช่องคลอด อาจมีปัสสาวะแสบขัด

อาการแสดง

มักพบมีตกขาวผิดปกติ ลักษณะคล้ายตะกอนนม ช่องคลอดแดงอักเสบ บวม หรือมีรอยแตก



อาการ...น่าสงสัย รีบไปพบแพทย์



โรคติดต่อทางเพศสัมพันธ์ อาจมีอาการแสดงคล้ายคลึงกัน แต่มีสาเหตุจากเชื้อคนละชนิดกัน
บางคนอาจไม่แสดงอาการจนกระทั่งอาการรุนแรงมาก
บางคนจะติดได้พร้อมกันหลายโรค

หากมีอาการต่อไปนี้ คุณอาจติดโรคติดต่อทางเพศสัมพันธ์

ผู้ชาย

- ปัสสาวะแสบขัดหรือมีหนองไหลออกมา
- เจ็บปวดอวัยวะเพศ
- มีผื่น ตุ่ม แผลบริเวณอวัยวะเพศ
- ขาหนีบบวม หรือเป็นฝี



ผู้หญิง

- ตกขาวผิดปกติ
- เจ็บเสียวท้องน้อย
- มีผื่น ตุ่ม แผลบริเวณอวัยวะเพศ
- เจ็บปวด ค้นอวัยวะเพศ
- ขาหนีบบวม หรือเป็นฝี

การปฏิบัติตัวระหว่างการรักษา



๒๑ ดื่มน้ำหรือดื่มน้ำแอลกอฮอล์ เพราะทำให้ยาถูกขับออกจากร่างกายเร็วกว่าปกติ มีผลต่อการรักษาโรคได้

๒๑ บิ๊บ รีดท่อปัสสาวะ ไม่สว่นล้างอวัยวะเพศ และทวารหนัก



ใช้ ยาอย่างถูกต้อง และรับประทานยา ให้ครบตามแพทย์สั่ง



ไม่ ซ้ำซากกินเอง เพราะ อาจไม่ตรงกับโรคที่เป็น และอาจทำให้เชื้อดื้อยาได้



๒๑ มีเพศสัมพันธ์ แต่ถ้าทำไม่ได้ ให้ใส่ถุงยางอนามัย อย่างถูกต้องกับ “ทุกคน ทุกครั้ง และทุกช่องทาง”

๒๑ ชั่งตัวเอง เพราะ อาจทำให้เกิดการอักเสบของท่อปัสสาวะได้



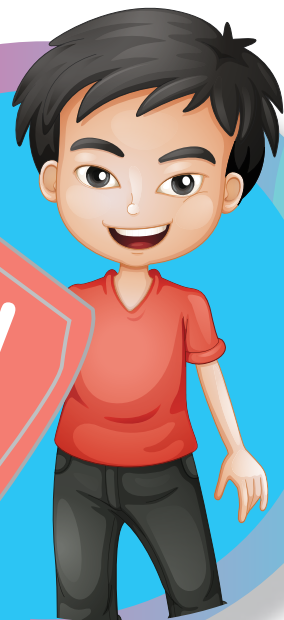
ตรวจ ตามนัด แม้อาการจะดีขึ้น เพื่อติดตามผลการรักษา

6 ข้อดีของถุงยางอนามัย ที่คุณอาจไม่รู้

1

ใช้ถุงยางอนามัยทุกครั้ง
ป้องกันโรคได้สารพัด

นอกจากเอดส์แล้ว ถุงยางช่วยให้ปลอดภัย
จากหนองใน หนองในเทียม
ซึ่งเป็นโรคยอดฮิตติดอันดับ



2

ใช้ถุงยางอนามัย
คือ ความใส่ใจ
ไม่ใช่เรื่องน่ารังเกียจ

สนุกไปพร้อมกับความใส่ใจ
ปลอดภัยด้วยกันทั้งคู่



3

ใครๆ ก็เสี่ยง
ถ้าไม่ใส่ถุงยางอนามัย

ปลอดภัยไว้ก่อน... เพราะเราไม่อาจรู้ได้ว่า
คนที่มานอนกับเราเคยไปนอน หรือมีอะไร
กับใครมาก่อน... เขาอาจนำโรคมาให้เราก็ได้



6 ข้อดีของถุงยางอนามัย ที่คุณอาจไม่รู้

4

ถุงยางอนามัย
มีลูกเล่นมากมาย

ทั้งรูปลักษณ์ และพื้นผิว
ช่วยสร้างความหฤหรรษ์ทางเพศ
ไม่ว่า ปุ่ม คลื่น สี สีน กลิ่น
หรือรสที่หลากหลาย



5

ถุงยางอนามัยที่ขาย
ในประเทศไทย
ต้องผ่านมาตรฐาน อย.

ประกันความปลอดภัย
ทนแรงอัดอากาศได้ไม่ต่ำกว่า 1.5 ลิตร
ยืดได้ยาวถึง 8 เท่า ของความยาวปกติ
บรรจุน้ำได้มากกว่า 1 ลิตร



6

คนพกถุงยางอนามัย
เป็นคนรอบคอบในการใช้ชีวิต

เพราะการมีเพศสัมพันธ์
อาจเกิดขึ้นได้อย่างไม่ทันตั้งตัว
ควรเตรียมพร้อมเสมอ



ถุงยางอนามัย ใช้อย่างไรให้ถูกวิธี



ถุงยางอนามัย

- ผลิตจากยางพารา
- ไม่สามารถใช้กับสารหล่อลื่นที่มีน้ำมัน เช่น น้ำมันทาผิว เบบี้ออยล์ วาสลีน



ถุงอนามัยสตรี

- ผลิตจากไนทริลโพลีเมอร์
- บางเพียง 0.048 มิลลิเมตร
- ก้นทานกว่าถุงยางอนามัย
- ใช้กับสารหล่อลื่นที่มีน้ำมันได้

เลือกซื้อถุงยางอนามัย ต้องดูอะไรบ้าง



การเก็บรักษาถุงยางอนามัย

อย่าเก็บถุงยางอนามัยในที่ความชื้นสูง ร้อน หรือสัมผัสแสงแดดโดยตรง เพราะจะทำให้ถุงยางอนามัยเสื่อมคุณภาพและแตกง่าย





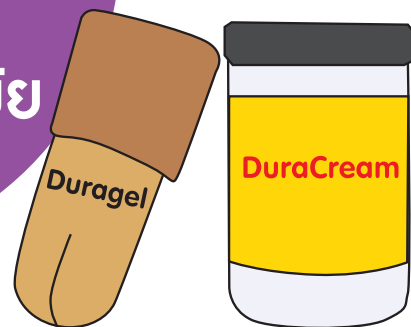
สารหล่อลื่น



สารหล่อลื่น แบ่งตามชนิดตัวละลายเป็น 2 ประเภท

1. ประเภทละลายในน้ำ (water-based lubricant)

ควรเลือกใช้แต่สารหล่อลื่นชนิดละลายในน้ำกับถุงยางอนามัย



2. ประเภทละลายในน้ำมัน (oil based lubricant)

ซีพีงทาปาก น้ำมันทาผิว วาสลีน
ปิโตรเลียมเจลลี่ โลชั่นทาผิว
ครีมทามือ เนย น้ำมันพืช

ไม่ควรใช้สารหล่อลื่นที่ละลายในน้ำมันกับถุงยางอนามัย เพราะจะทำให้ยางเสื่อมสภาพเร็วขึ้นและแตกหรือฉีกขาดได้ง่าย



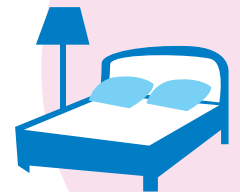
8 กลเม็ด เผด็จข้ออ้าง “ขอเสียบสด”

ว่าด้วยเรื่อง ไม่มีถุงยาง

ว่าด้วยเรื่อง อาย

1

เค้าไม่ได้เตรียมมา



ต้องพร้อมเสมอ
เนี่ยดูสิ

2

เค้าออกไปหามาแล้ว
แต่ไม่มีจริงๆ



จ้ะเรา
ออกไปซื้อกัน



3

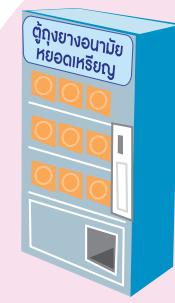
ก็เค้าไม่กล้าพกนี่



sex กับถุงยาง
เป็นเรื่องคู่กัน
ไม่ต้องอายเลย

4

ไปซื้อที่ไร
ใจมันแป้ว



เป็นเรื่องธรรมดา
อย่าได้แคร์

8 กลเม็ด เผล็ดจ้ออ้อาง “ขอเสียบบสด”

ว่าด้ลขเรื่อง ไม้ใช้้อะ

5

กลัวตัวเองหาว่า
ไม่ไว้ใจนี้



รักแค่ไหนก็ต้อง
ใส่ถุงนะจ๊ะ

6

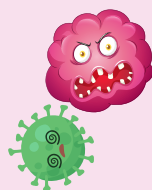
ไม่เป็นธรรมชาติ



แต่ความปลอดภัย
ต้องมาก่อน

7

เค้าเปล่าเป็นโรคนะ



ใส่ทุกครั้งกับทุกคน
ไม่ต้องกังวลทีหลัง

8

Yes
No?

ใช้ยาก ไม่ใช่ดีกว่า



ไม่หรอท
ใช้ทุกครั้งมั่นใจสุดๆ



ป้องกันได้ ปลอดภัยด้วย

เพศสัมพันธ์ ที่ปลอดภัย

- ★ การสำเร็จความใคร่ด้วยตนเอง
- ★ การมีเพศสัมพันธ์โดยไม่สอดใส่
- ★ การร่วมเพศระหว่างคู่นอน
ที่ไม่มีเชื้อทั้งคู่



ใช้ถุงยางอนามัย
ทุกครั้งที่มี
เพศสัมพันธ์

ป้องกันอย่างไร ไม่ให้ติดโรค

รักษาความสะอาด
ของร่างกาย
และอวัยวะเพศ
อย่างสม่ำเสมอ



โรคติดต่อทางเพศสัมพันธ์เป็นซ้ำได้



หากยังมีพฤติกรรมทางเพศที่ไม่ป้องกัน
นอกจากนี้ ยังทำให้เสี่ยงต่อการติดเชื้อเอชไอวี
ที่ทำให้ป่วยเป็นโรคเอดส์ได้มากกว่าคนทั่วไป 5-9 เท่า



วิธีป้องกันไม่ให้เป็นซ้ำและไม่ติดเชื้อเอชไอวี

• งดการมีเพศสัมพันธ์

- มีคู่เพศสัมพันธ์คนเดียว รักเดียวใจเดียว (อีกฝ่ายก็ต้องมีเราคนเดียวเช่นกัน)

- ลดจำนวนคู่นอนลงให้มีจำนวนน้อยที่สุด และไม่เปลี่ยนคู่นอนบ่อย ๆ

- ใช้ถุงยางอนามัยทุกครั้ง ทุกช่องทาง

- หลีกเสี่ยงโอกาสที่จะทำให้มีเพศสัมพันธ์ที่ไม่ปลอดภัย เช่น ดื่มแอลกอฮอล์

- พกถุงยางอนามัยอย่างน้อย 2 ชิ้น ให้พร้อมไว้ใช้เสมอ

- พาคู่นอนมาตรวจและรับการรักษาร่วมกัน ถ้าไม่รักษาทั้งคู่ ก็จะกลับเป็นซ้ำ

รักแท้ ดูแลได้
แต่ต้องปลอดภัย



 043-223-627, 095-661-6551

 www.ppat.or.th

 PPATKhonKaen 

 PPATBANGKOK 

ข้อมูลจาก : สำนักโรคเอดส์ วัณโรคและโรคติดต่อทางเพศสัมพันธ์